

# Tätigkeits- und Kassenbericht für das Jahr 2025



# Kontobewegungen

Kontostand 01.01.2025	14.896,61 €
Kontostand 31.12.2025	11.338,32 €
Differenz	-3.558,29 €

	projektgebunden am 01.01.2025	Ausgaben Eigenanteil	projektgebunden am 31.12.2025
Fledermauspflege	3.010,40 €	-107,33 €	2.903,07 €
Bunker	6.223,84 €	0 €	6.223,84 €
Streuobst		-736,54 €	
Schule		38,58 €	
Miete		-560,00 €	
Reparatur		-514,95 €	
Traktor	650 €	-638,70 €	650 €
Steuerberater		-725,90 €	
Wärmebildkamera		-2.349,00 €	
Spenden 2025		2.620 €	

# Einnahmen

Zuschüsse Kreis Offenbach	4.078,96 €
Zuschüsse Gemeinde Mainhausen	1.068,00 €
Zuschüsse Stadt Seligenstadt	850,00 €
	<b>5.996,96 €</b>
Spenden Mitglieder	1.585,00 €
Spenden sonstige	535,00 €
	<b>2.120,00 €</b>
Stiftung Löwenstein	500,00 €
	<b>8.616,96 €</b>

# Projektkosten

	Zuschüsse/Spenden	Ausgaben
Fledermauspflge		107,33 €
Bunker	879,39 €	879,39 €
Streuobst	675,00 €	1.411,54 €
Schule	1.088,99 €	1.050,41 €
Miete		560,00 €
Reparaturen	3.913,07 €	4.428,02 €
Traktor		638,70 €

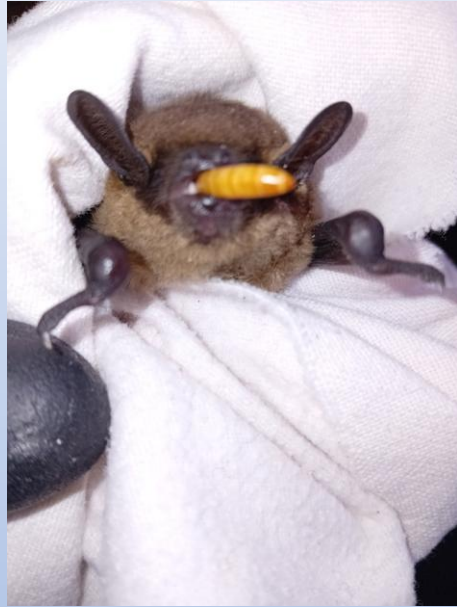
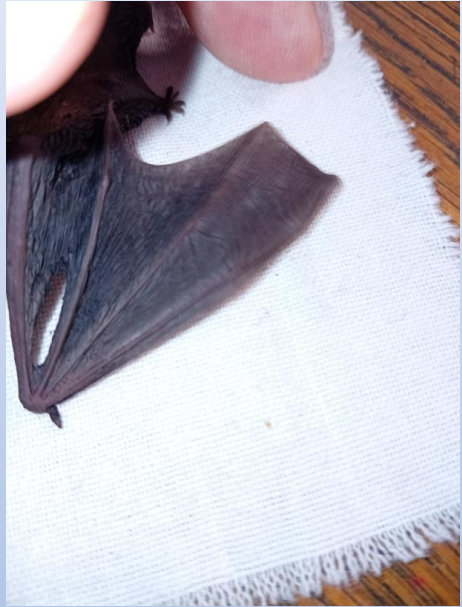
	Art der Ausgaben
Fledermauspflge	nur Mehlwürmer
Bunker	Fledermausquartiersteine und Dübel
Streuobst	Resoplanschilder, BIOFA Baumanstrich, Akku Hacke, 2-Takt-Benzin, Akku Wasserpumpe, 3 Bäume
Schule	Fledermausbausätze, Preise f. Grundschultag, 5 Bohrschrauber, Infomaterial, Material für Sandarien, Bastelmaterialien, Waschbärschutz Futterhäuschen, Mem. Sticks für AG Schule
Miete	Halle in Seligenstadt und Garage in Zellhausen
Reparaturen	Traktor TÜV und Reparatur des Mulchers (Keilriemen), zwei Agria defekt
Traktor	Kleinteile, Diesel, Versicherung, Steuer, TÜV

# Fledermauspflege

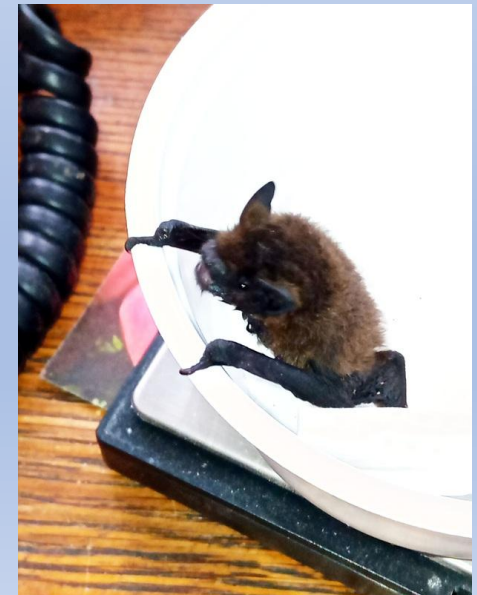
Ausgaben: 107,33 €

## Fundtiere und Quartierbetreuung bei mir:

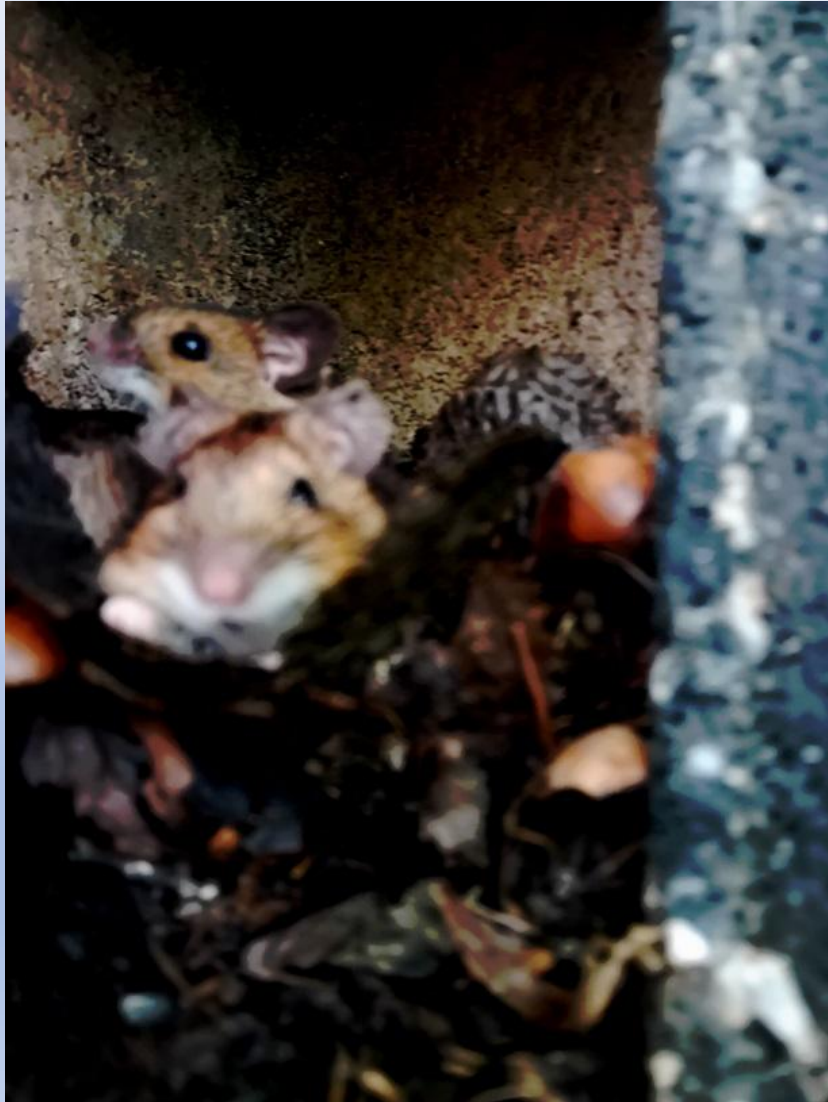
13.06.2025	Mainflingen	Pip. Jung. Ohnr Fell	Quartier, in Pflege
13.06.2025	Froschhausen	Pip. Jung. Ohnr Fell	Quartier, zurückgesetzt
14.06.2025	Rodenbach	Pip. Jung.	Quartier
14.06.2025	Riederwald		Quartier, zurückgesetzt
15.06.2025	Hanau	Pip. Jung.	Quartier, in Pflege
15.06.2025	Froschhausen	tote Pip.	Quartier gekühlt
15.06.2025	Mühlheim	Pip. Jung.	Quartier, in Pflege
17.06.2025	Messenhausen	Pip. Jung. Ohnr Fell	Quartier, in Pflege
18.06.2025	Klein Krotzenburg	Pip. Jung.	Quartier, in Pflege
20.06.2025	Oberroden	Pip Junges	Quartier, in Pflege
23.06.2025	Mainflingen	~ 200 Mücken	Quartier
23.06.2025	Seligenstadt	Pip. Männchen	Katzenopfer
01.07.2025	Urberach	Pip. Jung.	Quartier, in Pflege
03.07.2025	Urberach	Pip.	Einflug Wohnung
01.07.2025	Heusenstamm	Adult Breitflügel	Kollision?
15.07.2025	Dreieich	Adult Breitflügel	im Schuppen gefunden
02.10.2025	Egelsbach	Zweifarb Weibchen	an der Hauswand
17.11.2025	Sprendlingen	Zweifarb	in der Wohnung



**Besonderheit:** Kirsten hatten am 19. August eine Mopsfledermaus in der Hans-Sachs Straße in Steinheim gefunden. Wurde bei Sanierungsarbeiten wohl vertrieben. Das Männchen hing offenbar alleine? Keine Nachweise bei akustischer Nauchsuche.



# Fledermausmonitoring



Fanden im Frühjahr und im Herbst in Mainhausen und Seligenstadt statt. Wegen den vielen Projekten war für Hainburg keine Zeit. Dort soll im Januar und April wieder eine Winterkontrolle stattfinden

Die Daten 1985 bis 2025 wurden auf unseren Seiten im Internet veröffentlicht.



# Fledermausbunker



Ende 2024 stellten wir fest, dass zwei unserer 5 Bunker aufgebrochen wurden. Die Schäden sind nur notdürftig repariert. Hier soll der Eingangsbereich verstärkt werden.

Wir haben im Winter 2024/25 untersucht welche Prädatoren in die Bunker einfliegen. Hier konnten wir keine Beeinträchtigung feststellen.

Auf eine Anzeige hatten wir verzichtet. Wir verfügen inzwischen über genügend Einstellungsbescheide der Staatsanwaltschaft.



Die Gemeinde Mainhausen prüft gerade die Besitzverhältnisse eines 6. Bunkers in der Nähe der 5 Fledermaus-Bunker. Ist sie Eigentümer, können wir nächstes Jahr den Bunker auch umbauen.

Zu diesem Zweck haben wir die benötigten Fledermausquartiersteine in einem der Bunker gelagert.

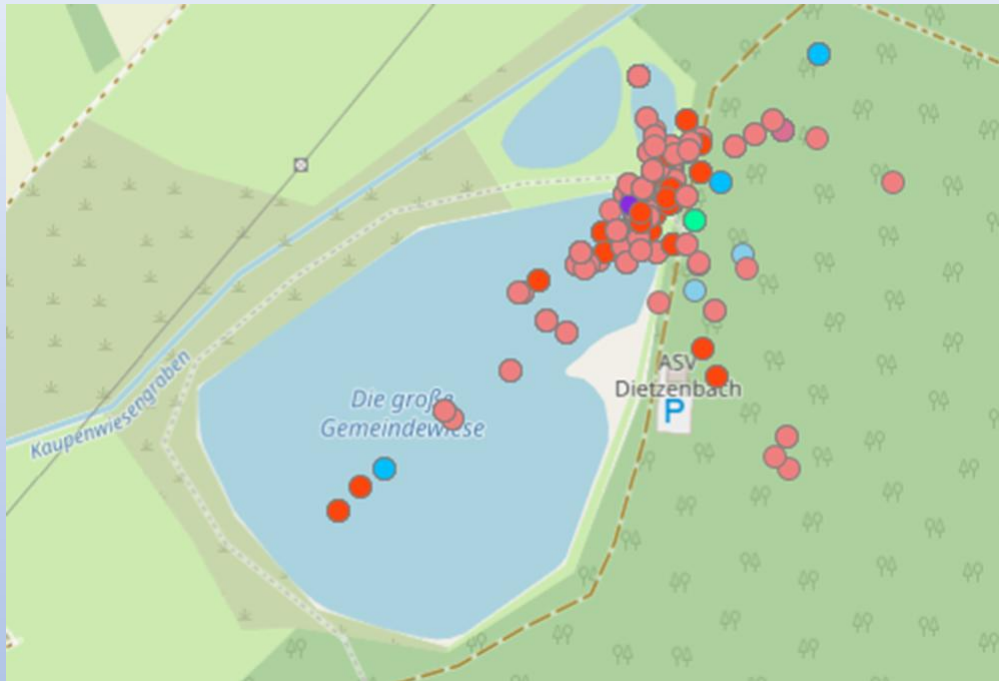
# Fledermausquartiere in der Burgruine Dreieichenhain



In zwei Räumen mit Einflugmöglichkeiten haben wir die Steine an die Wand gedübelt. Auch durchs Fenster ist der Einflug möglich. Mal sehen wie lange es dauert, bis die Quartiere angenommen werden?



# Exkursion mit den Revierförstern von Dietzenbach und Rödermark am 30. April

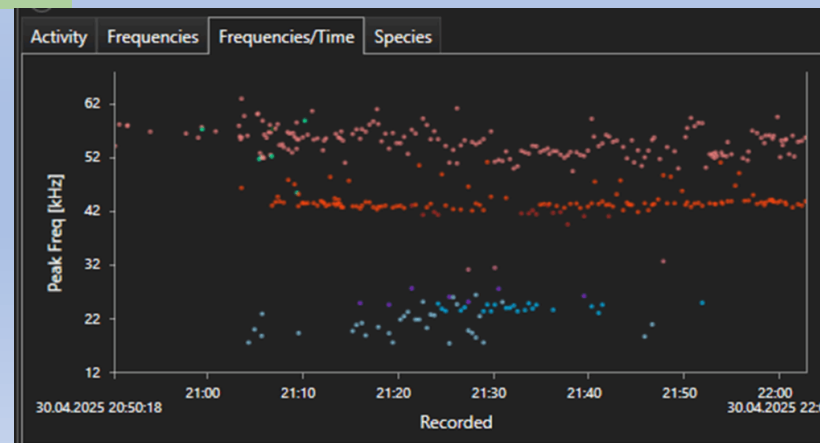
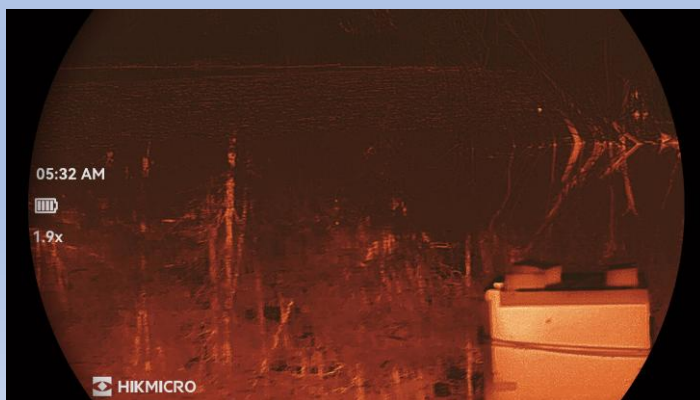


Svenja und ich hatten uns mit den Revierförstern getroffen Fledermäuse zu beobachten und unsere Wärmebildkamera auszuprobieren.

Species	#	# Calls
● <i>Myotis spec.</i>	1	122
● <i>Plecotus auritus</i>	3	22
● <i>Myotis daubentonii</i>	6	142
● <i>Eptesicus serotinus</i>	7	76
● <i>Pipistrellus nathusii</i>	14	352
● <i>Nyctalus leisleri</i>	22	234
● <i>Nyctalus noctula</i>	33	235
● <i>Pipistrellus pipistrellus</i>	131	7166
● <i>Pipistrellus pygmaeus</i>	184	13803

Arten nach Ruhhäufigkeit:

- Mückenfledermaus
- Zwergfledermaus
- Gr. Abendsegler
- Kleinabendsegler
- Rauhautfledermaus
- Breitflügelfledermaus
- Wasserfledermaus
- Braunes Langohr



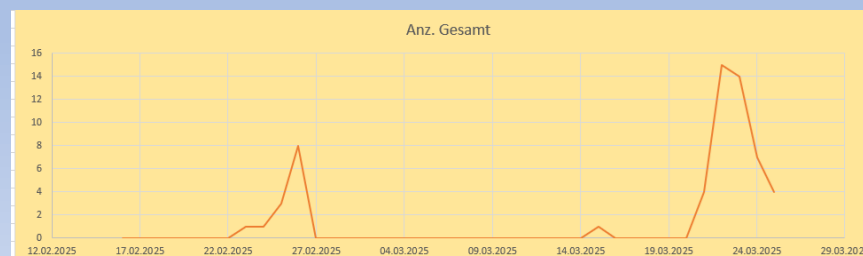
# Erfolgskontrolle am Amphibienzaun



An einem Tunnel haben wir den Abfangzaun aufgebaut



Einige Kröten konnten wir abfangen. Die Zahlen sind aber immer noch zu gering? Liegt die Ursache in den trockenen letzten Jahren?



Müll gibt es dort viel!



Den Eimer haben wir bei kaltem Wetter abgedeckt

# Amphibienlehrpfad

Leidet das ganze Jahr durch verschmieren der Tafeln. Harald hat inzwischen das Reinigen der Tafeln übernommen. Vielen Dank!

## Amphibien im Kreis Offenbach

### Wie und warum wandern unsere Erdkröten

#### Wanderkorridor in Mainhausen

Den Sommer verbringen die Tiere in den Laichgewässern östlich der A3. Im Überwinterungsgebiet graben sie sich in den Boden ein. Im Frühjahr überqueren sie die Straße, um das Laichgewässer zu erreichen. Im Überbereich des Königsees legen sie ihre Eier ab.

#### Erdkröten überleben selbst Teilweise

Vor dem Auto baut sich Überdruck auf, ein paar Zentimeter vor der Stoßstange ist er am größten. Unter dem Auto entsteht Unterdruck. Führt das Auto über die Kröte, ist sie dieser Verteilung ausgesetzt. Die Drücke wachsen mit der Fahrgeschwindigkeit und nehmen plötzlich enorm an. Bei Tempo 30 km/h könnten die Kröten überleben, bei mehr zulassen mit dem Tod der Tiere biligend in Kauf.

Nach dem Laichplatz wandern die Weibchen in die Sommerquartiere. Ein Teil der Tiere verbleibt in der Nähe des Laichplatzes. Der Rest der Kröten wandert zurück in die Lebensräume.

Im Februar / März krabbeln viele Kröten aus ihren Winterquartieren. Den Winter über hatten sie sich im Boden eingebuddelt. Nun machen sie sich auf die Wanderung zu ihren Laichgewässern und laufen dabei manchmal kilometerweit.

Im Herbst wandern die Kröten zurück gestreckt in die Winterquartiere, wenn die Gewässer kalchig liegen und gute Überwinterungsmöglichkeiten in Erdhöhlen oder unter morschen Baumstümpfen bieten.

## Amphibien im Kreis Offenbach

### Laichzeit – Wer wandert wie weit?

0 500 1000 1500 2000 Meter

Wanderungsdistanzen:

- Erdkröte: ~2000m
- Springfrosch: ~1500m
- Grasfrosch: ~1000m
- Molche: ~500m
- Moorfrosch: ~500m
- Keulkröte: ~500m
- Wasserrötel: ~500m

Früher	Heute
Feuersalamander	Feuersalamander
Molche	Molche
Gelbbauchunke	Gelbbauchunke
Erdkröte	Erdkröte
Krauskröte	Krauskröte
Grasfrosch	Grasfrosch
Springfrosch	Springfrosch
Grundfrosch	Grundfrosch
Molche	Molche
Keulkröte	Keulkröte
Grasfrosch	Grasfrosch
Grasfrosch	Grasfrosch

Ursachen für die Verringerung der Wanderungsdistanzen:

- Frühjahrswanderung der Alttiere in die Laichgewässer
- Rückzug der Alttiere in die Sommerquartiere
- Herbstzug der Alttiere in die Winterquartiere
- Massenhafter Auszug der Jungtiere aus den Laichgebieten
- ungünstige Wander-Richtungen

# Naturlernort Schule

- Naturschutz AG an der Käthe-Paulus-Schule und der Walinusschule
  - Käthe-Paulus-Schule immer dienstags von 14 bis 15 Uhr mit Claudia Witkowski
    - Teilnehmer nach Lustprinzip
    - Ab 2026 versuchen wir es mit einer festen Gruppe
  - Walinusschule immer donnerstags von 13:15 bis 14 Uhr mit Kirsti Lener
    - Feste Gruppe von 10 Kindern
    - Viele Vogelkästen wurden dieses Jahr von Vandalen zerstört
- Themen rund um die Natur
  - Exkursion mit unseren Ferngläsern in die nähere Umgebung
  - Basteln von Fledermaus- und Vogelkästen
  - Basteln eines Fledermauslapbooks
  - Anlage von Sandarien
  - Wiesenpflege
  - Wildbienenmonitoring
  - Keltern
  - usw.



## Sandarium für das evangelische Gemeindezentrum



9.+10.4. Kinderdorf im ev.  
Gemeindezentrum:  
Sandarium bauen

Die Steine hat uns ein  
Froschhäuser Bürger  
gegeben

## 28.6. Naturerlebnistag „Wilde Kiste“ pflanzen für Insekten (Konzept Doris Lerch)



Den Sand hatte uns die Ziegelei Wenzel geschenkt, der Bauhof Mainhausen transportierte ihn zu den Projektorten. Vielen Dank!

## Sandarium für die Käthe-Paulus-Schule

Über ebay haben wir Steine in Nieder Ramstadt gefunden. Dietmar und ich haben die Steine dort aufgeladen und an der Schule bei unserem Bienenhotel abgeladen



Mit dem Fahrradanhänger haben die Kinder die Steine auf unsere Naturschutzfläche gebracht.

**Kein Bild vom fertigen Sandarium gefunden?**

Den Sand hatte uns der Bauhof von Mainhausen transportiert

## Sandarium für die Walinusschule



Das früher angelegte Sandbett haben wir zum Sandarium umgebaut. Auch hier hatten wir den Sand von der Ziegelei Wenzel in Hainstadt.



Neben dem alten Bienenhotel haben wir eine Grube ausgehoben. Das Erdreich haben wir am Zaun gelagert.

Hier sind wir fast fertig!



Fledermaussaum in der Käthe-Paulus-Schule im ersten Jahr  
(Herbst 2024 eingesät). Gemäht wird er im Frühjahr 2026.



## Wildbienenmonitoring 2025

Wir haben in der Käthe-Paulus-Schule und in der Walinusschule die Wildbienenklötze aufgeschraubt und alle Ebenen fotografiert. Trotz den Schutzhauben waren die Klötze gut besiedelt.



## Keltern in den Schulen



Keltern mit den 2. Klassen der Käthe-Paulus-Schule. Wir haben ca. 75 kg Äpfel gepresst.



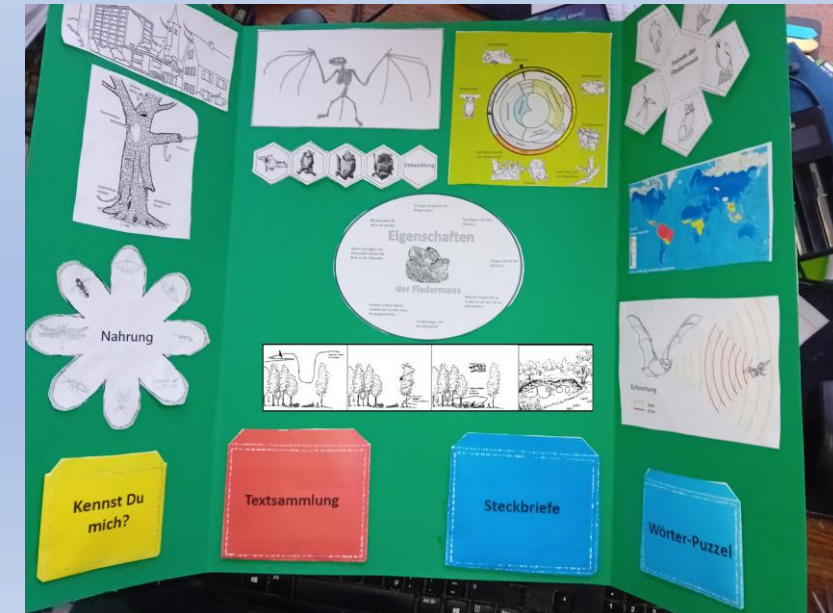
Keltern mit einer Klasse in der Walinusschule. Hier hatten wir ca. 49 kg gepresst.

# Projektwoche Emmaschule

## 11.-13. Juni

Zusammen mit Frau Hartmann haben wir an den drei Tagen haben wir folgendes getan:

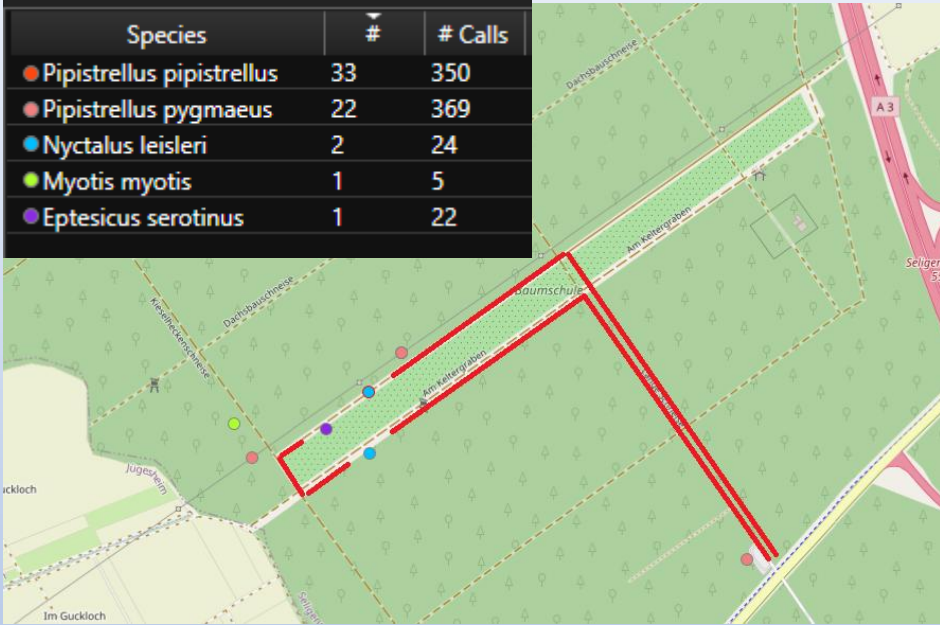
- Basteln eines Fledermaus-Lapbooks
- Basteln von Fledermauskästen
- Fledermausexkursion in den Klein Welsheimer Wald



# Fledermausführung Emmaschule

## 19. September

Species	#	# Calls
Pipistrellus pipistrellus	33	350
Pipistrellus pygmaeus	22	369
Nyctalus leisleri	2	24
Myotis myotis	1	5
Eptesicus serotinus	1	22

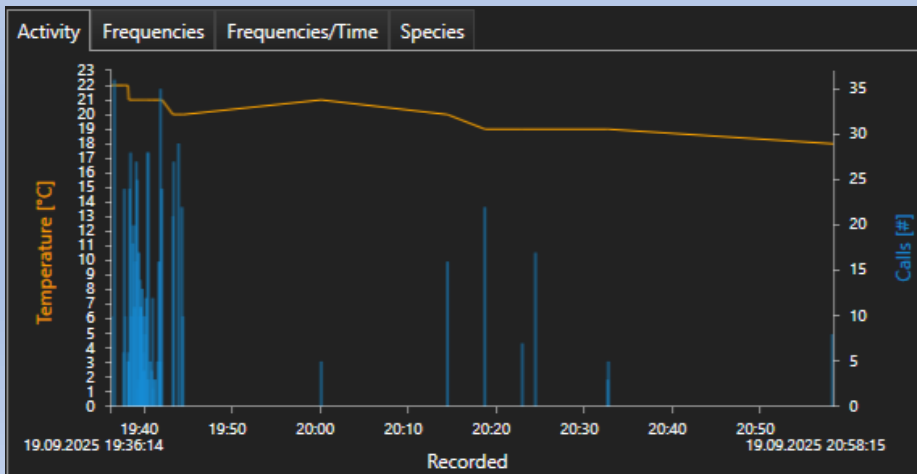


Von 18:30 bis 21 Uhr waren wir zusammen im Wald unterwegs. Das Wetter hatte sich spürbar verbessert. Die Gruppe umfasste ca. 30 Kinder und Erwachsene.

Wir sind entlang des Fledermauslehrpfades gewandert und haben uns über Fledermäuse ausgetauscht.

Akustisch am häufigsten war die Zwerg-, gefolgt von der Mückenfledermaus.

Später hatten wir noch zwei Rufe des Kleinabendseglers. Von dem Großen Mausohr und der Breitflügel-Fledermaus gab es nur jeweils einen Ruf.



Kreuzkröte am Keltergraben.

Das Große Mausohr hatten wir in einem Fledermauskasten gefunden.

# Hessischer Grundschultag am 30. September

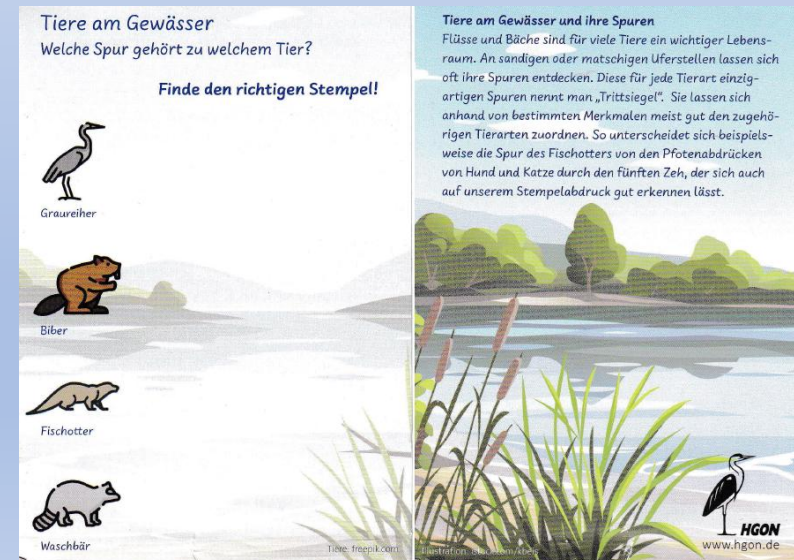
Rund 1.500 Kinder kamen zum hessischen Grundschultag nach Seligenstadt. Knapp 1.000 Fledermausbutton haben wir an die Kinder verteilt. Wir haben über Fledermäuse und Amphibien informiert.



Von Kaija hatten wir einen Fragebogen. Unter den Klassen hatten wir diese Spielfledermaus verlost. Später Bücher.

Mit zwei Personen war unser Stand vielleicht etwas unterbesetzt? In den 5 Stunden gab es praktisch keine Pause für uns.

Von der HGON hatten wir ein Stempelset mit Trittsiegel von verschiedenen Tieren am Wasser. Die Kinder mussten die Trittsiegel den richtigen Tieren zuordnen:



# Orchideenexkursion Hardheim



# Landschaftspflege und Streuobstprojekt



Unser Traktor hat den Dienst aufgenommen! Noch können wir nur Mulchen, im nächsten Jahr soll allerdings mit dem Mähbalken gemäht werden.



Die Garage in der HIM-Grube dürfen wir zur Unterstellung unseres Heuladewagens nutzen. Leider war er etwas zu hoch und passte nicht in die Garage. Er steht jetzt unterdacht beim Traktor.



Die Garage würde ich jetzt gerne für dem AGRIA Schwader verwenden. Es steht im Moment frei am Bong und hält das nicht lange aus?

## Baumpflegekursus in Mainhausen

Mainhausen war 2024 hessische Streuobstkommune. Als Preis erhielt die Gemeinde einen Gutschein für einen Baumpflegekursus. Diesen Gutschein durften wir nutzen. Am 4.4. kam Josef Weimer zu uns nach Mainhausen. Am Vormittag Theorie im alten Rathaus, am Nachmittag Praxis im Bensbruch.



## Bensbruch



Vorbereitung für den  
Baumpflegekursus



Gießen mussten wir im Frühsommer oft!



Unerfreulich: massive  
Wildschweinschäden

Eine Aprikose ersetzt am 21. November

Baumschnitt im Herbst. Dietmar und ich der  
ersten drei Reihen

## Giern



Wässern im Frühsommer



Sandstrohlume



Erste Äpfel



Baumschnitt am 19. Dez. Heike, Dietmar und ich



- Mähen Ende März 2026 wegen den Wildbienen
- Bauhof verwahrt ab sofort das Wasserfass über den Winter

## Alte Mülldeponie



Mulchen Ende Mai mit dem Traktor. Bäume mit den Freischneidern freigemulcht.

Zwei Obstbäume vorsetzlich zerstört.

Obst wurde uns geerntet.



## Fasanengarten

Steinkauzröhre wurde geöffnet und nicht wieder verschlossen. War auch schon auf meinem Privatgrundstück in Hainstadt passiert. Steinkäuze sind halt vielfach bedroht!

Baumschnitt bis Ende Februar geplant!



## Oberte

Steinkauz hat erfolgreich gebrütet.

Heike und ich hatten die Bäume vor der Ernte mit Freischneidern freigestellt.

Einzige Fläche wo kein Obst verschwunden ist (außer den Walnüssen, die waren dort weg)



Neuvermessung des Grundstückes im Januar geplant. Seit 12 Jahren werden 210 bis 250 qm vom Nachbarn illegal genutzt. Grenzsicherung soll durch Findling erfolgen. Alle Abgrenzungen wurden bisher vom Nachbarn wieder entfernt. Solche Nachbarn braucht man nicht!

Einen Baum ersetzt. Ausgefallen, weil die Veredelung schief lief?

# Obsternte und Keltern

Äpfel ernten konnten wir nur auf meiner Fläche und im Bensbruch. Die Äpfel im Bensbruch kamen bei den Kelteraktionen in den Schulen zum Einsatz. Auch für unser späteres Keltern waren noch Äpfel da. Nur der große Baum wurde von jemanden abgeerntet.

- In Haibach haben wir am 13.9. 115 l Apfelsaft pressen lassen
- In Offenbach haben wir am 25.10. 120 l Apfelsaft pressen lassen



# NSG Pflege

Im NSG Thomassee und Rotsohl haben wir versucht die Hohe Goldrute zu bekämpfen.  
Insgesamt drei Einsätze:

- Mit dem Traktor um den Thomassee gemulcht
- Mit Uli und Dietmar haben wir mit den Motorsensen die Goldrute gemulcht und teilweise abgefahren
- Am Thomassee habe ich mit der Motorsense nochmal weitere Standorte gemulcht



## NSG Bongsche Kiesgrube



Im NSG wurde mit dem Traktor gemulcht. Hatte mich einen Schneidezahn gekostet.

Die Brombeeren waren mit dem Traktor nicht zu mulchen. Er blieb stecken!

Dietmar und ich haben angefangen die Brombeeren mit den Motorsensen zu mulchen. Wir sind aber nicht fertig geworden!

Arbeitseinsatz im Januar geplant.

# Naturnahe Kita

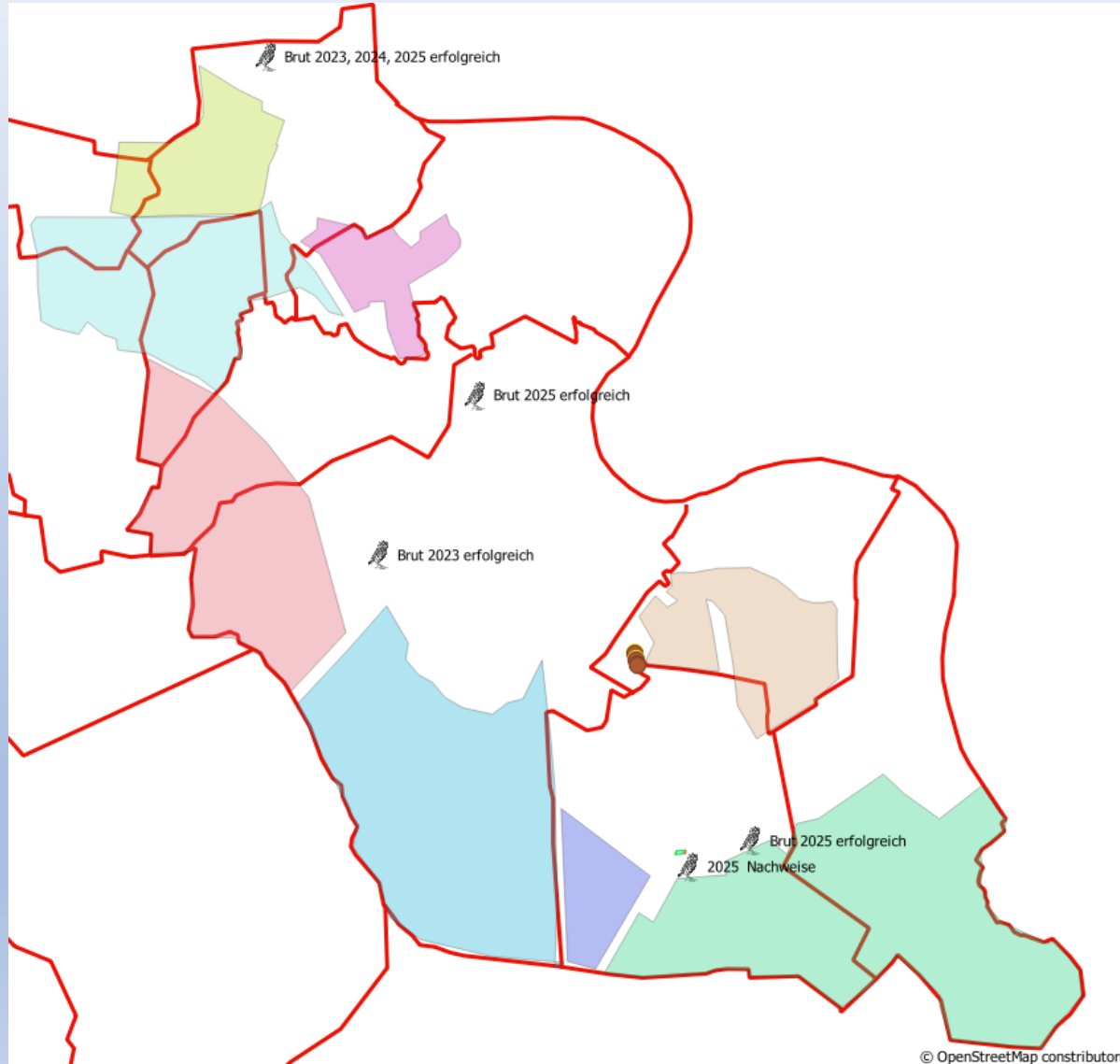
Auf Wunsch der Kita Niederfeld haben wir am 21.7. miteinander überlegt wie wir die Kita naturnäher bringen können. Ich hatte versuche ein Konzept zu machen und bei der Stadt als Immobilieneigentümer nach der Genehmigung gefragt. Die Stadt ist noch in der Nachdenkphase und will sich danach melden.

Um nicht zu viel Zeit zu verlieren will ich im Januar mal mit Dingen anfangen, die nicht der Genehmigung unterliegen.

Flächen die man umgestalten könnte.



# Steinkäuze



## Steinkäuze auf den von uns betreuten Streuobstflächen 2025

- Hainstadt: Oberte am Woog, 4 Jungvögel
- Seligenstadt: Alte Mülldeponie, in diesem Jahr wieder keine Nachweise; Probleme mit dem Waldkauz?
- Seligenstadt: Fasanenwiese, erfolgreiche Brut
- Zellhausen: Bensbruch, wahrscheinliche Brut
- Zellhausen: Giern, Steinkäuze zeitweise anwesend, Obstbäume sind noch zu klein

# Vorbereitung für Projektwoche Käthe-Paulus-Schule im April



## Planung Projektwoche Käthe-Paulus-Schule 14.-17. April

### • Dienstag:

- 2 Blöcke: Fledermauskästen basteln; pro Block 8 Kinder (3./4. Schuljahr); Werkraum; 16 Bausätze für Fledermauskästen

### • Mittwoch:

- Ganztägig: Fledermaus-Lapbook basteln/gestalten, Film, eine Fledermaus wird auch dabei sein; 15 Kinder (1.-4. Schuljahr); Klassenraum; Von Schule wird benötigt: Tonpapierbögen/Farbkopien/Kopien; 30 Bastelbögenmund entspr. Kopien

### • Donnerstag:

- 2 Blöcke: Beete für Schmetterlinge und Wildbienen anlegen/Film dazu; pro Block 12 Kinder (1.-4. Schuljahr); Klassenraum/Außengelände; Doris Wilde Kiste

### • Freitag:

- 2 Blöcke: Wildbienenklötze bauen und aufhängen; pro Block 12 Kinder (3./4. Schuljahr); Werkraum; 24 Wildbienenklötze vorbereiten

### Wildbienenklötze:

- 27.11. Treffen mit Förster im Stadtwald
- 5.12. Eichenholz im Stadtwald geholt
- 9.12. Baumscheiben geschnitten und in die Käthe-Paulus-Schule gebracht

# Weitere Termine

- 30.1. Mit dem THW im Bong wegen Eisvogelwand
  - Hatte uns das Forstamt nicht zugetraut; ist inzwischen realisiert
- 14.3. AgFA Mitgliederversammlung im Frankfurter Hof
- 28.6. Glühwürmchenwanderung
  - 3 Gruppen: Birgit, Dietmar und ich
- 13.11. Vortrag Fledermausbunker im Bürgerhaus Zellhausen mit dem Geschichtsverein
- 29.11. Vortrag 40 Jahre Fledermausmonitoring in Butzbach

## **Teilnahme bei anderen Veranstaltungen:**

- 11. bis 13.4. Bundesfachausschuss Fledermäuse in Berlin Spandau Zidadelle
- 27.4. Fledermauspflge im Mausohrbahnhof; Fledermausschutz Südhessen
- 12.10. Akustikworkshop im Mausohrbahnhof ; Fledermausschutz Südhessen
- 20.11. NSG Pflegeplanbesprechung Forstamt Langen
- 29.11. AGFH Tagung in Butzbach

2025-06-15 18:35:30

Kräftel bei Freunden

Danke für die Aufmerksamkeit!

